

Hesbaye
~ Meuse ~
Condroz

PROJET DE
TERRITOIRE
Maillages



Programme



- 19h30 Introduction
- 19h40 Gouvernance, Vision territoriale & Axes de travail
- 20h00 Panels d'acteurs du territoire
- 21h00 Conclusions
Moment convivial



**PROJET DE
TERRITOIRE**
Maillages



Introduction

Manu Douette

*Président de la Conférence
des élus Hesbaye-Meuse-
Condroz*



**PROJET DE
TERRITOIRE**
Maillages



Se doter d'une gouvernance pour agir



Vanessa PIAZZA

*Directrice de Hesbaye-
Meuse-Condroz asbl*



**PROJET DE
TERRITOIRE
Maillages**

Se doter d'une gouvernance pour agir

Maillages Hesbaye
~ Meuse ~
Condroz



CONFÉRENCE
DES ÉLUS

Organe décisionnel

- Espace de rencontres et d'échanges des élus du territoire
- Pilotage par le Conseil d'Administration
- Mission: Définir les stratégies de développement à adopter, notamment sur proposition du CD

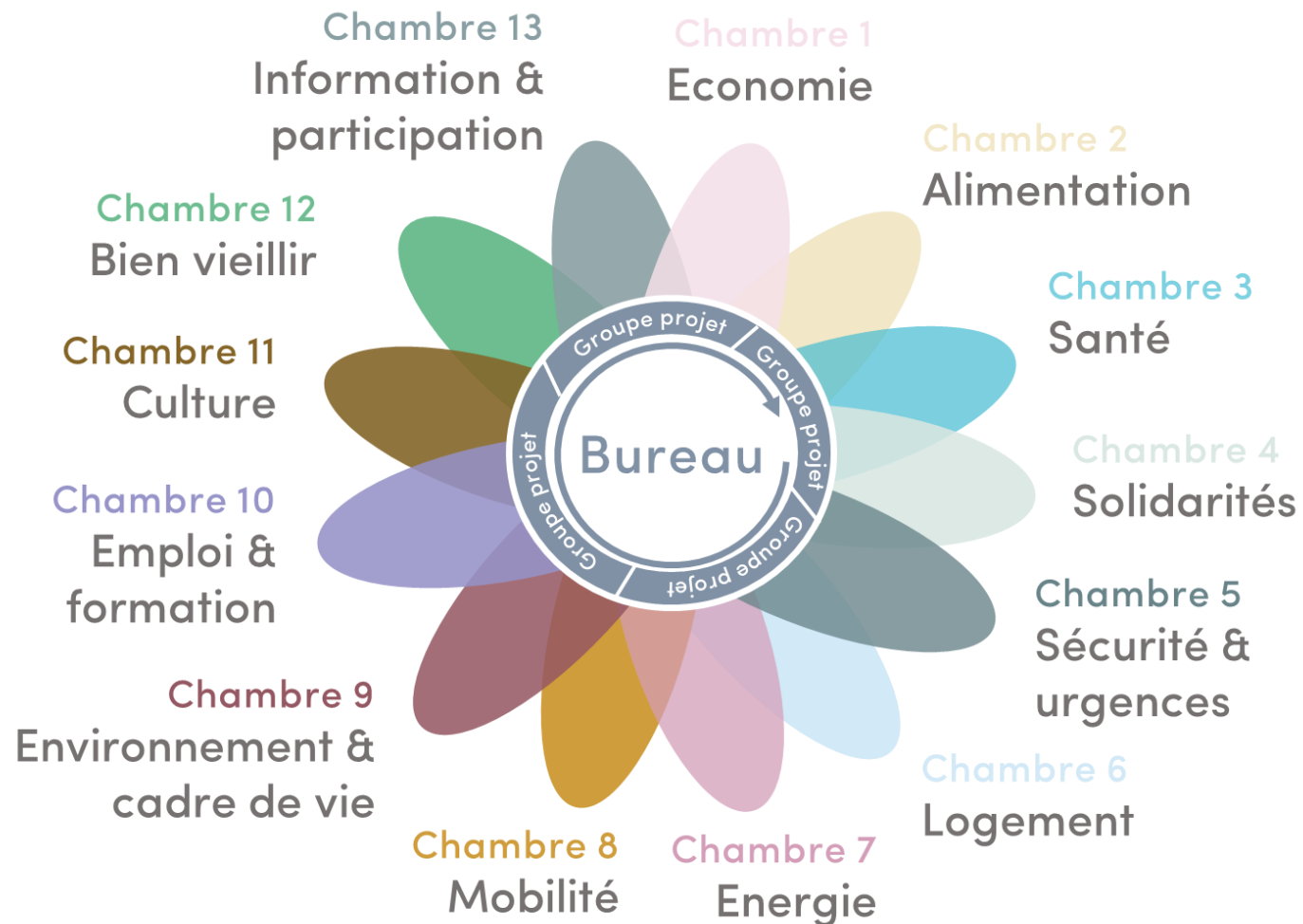
Organe consultatif

- Lieu où se fédèrent les forces vives du territoire : monde de l'entreprise, associations, syndicats, politiques, ...
- Articulés en « Chambres thématiques »
- Missions: Proposer les stratégies de développement à adopter et opérationnaliser les actions à travers des groupes de travail spécifiques

CONSEIL DE
DÉVELOPPEMENT

Hesbaye
~ Meuse ~
Condroz
asbl

Conseil de développement



Se doter d'une gouvernance pour agir

Maillages Hesbaye
~ Meuse ~
Condroz



Hesbaye
~ Meuse ~
Condroz
asbl

- Coordination et animation de la dynamique Maillages
- Facilitation des coopération entre partenaires
- Accompagnement de la mise en œuvre



Processus de coconstruction



Vanessa PIAZZA

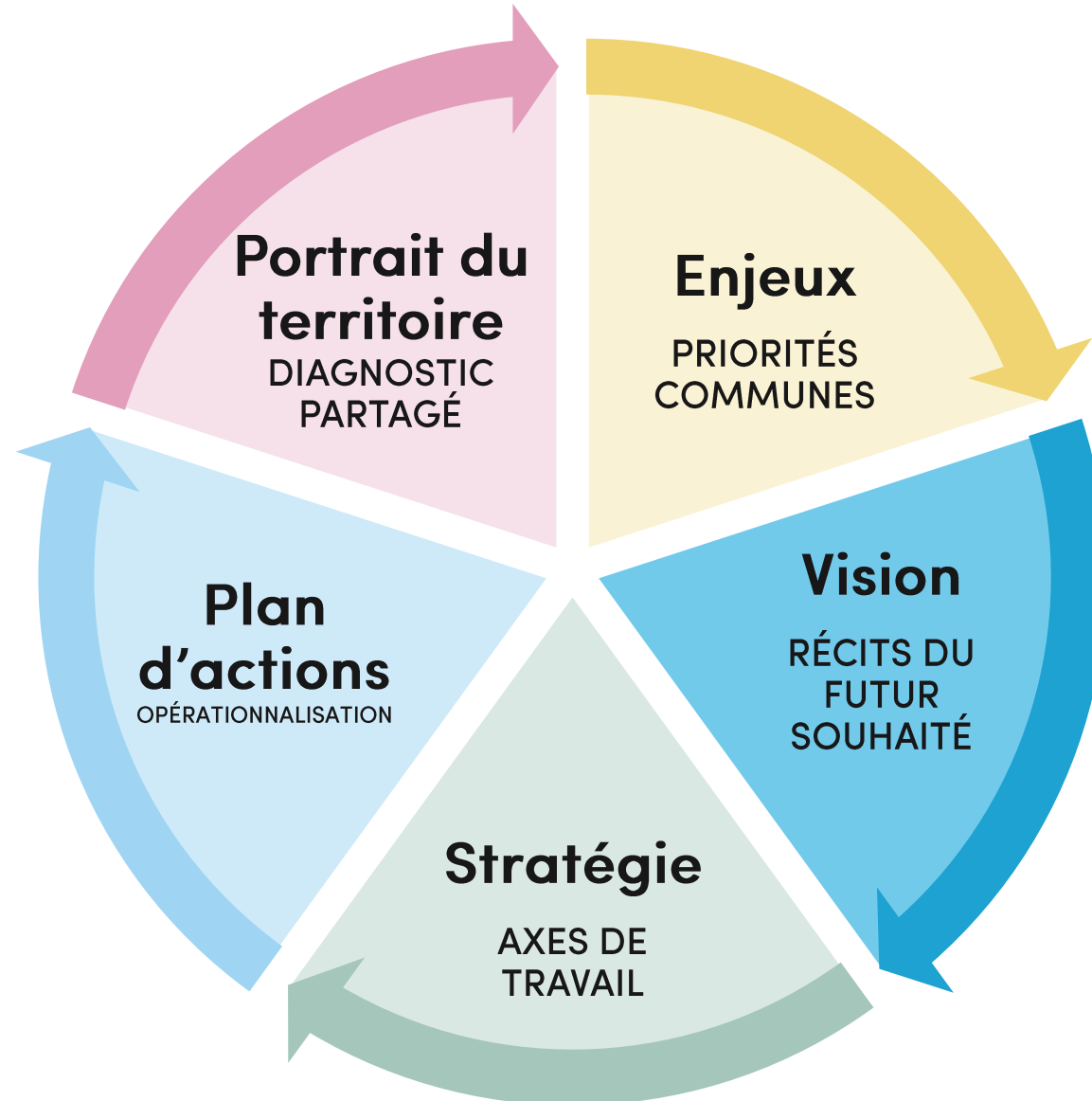
*Directrice de Hesbaye-
Meuse-Condroz asbl*



**PROJET DE
TERRITOIRE
Maillages**

Processus de coconstruction

PROJET DE
TERRITOIRE
Maillages





ENJEUX

Priorités communes



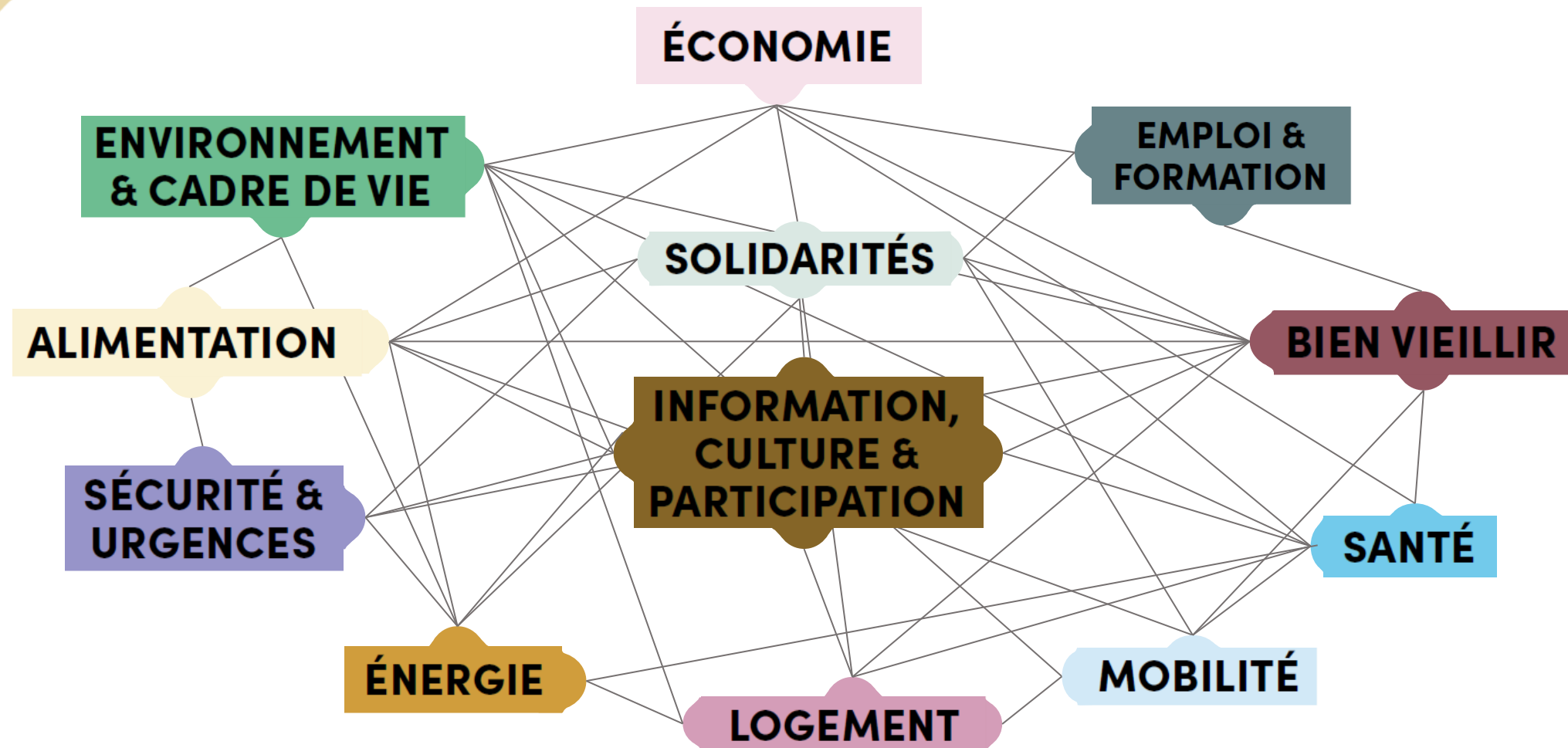
Vanessa PIAZZA

*Directrice de Hesbaye-
Meuse-Condroz asbl*



**PROJET DE
TERRITOIRE
Maillages**

Enjeux, priorités communes





Vision territoriale 2040

Vanessa PIAZZA

*Directrice de Hesbaye-
Meuse-Condroz asbl*



**PROJET DE
TERRITOIRE
Maillages**

Une vision commune pour 2040

Maillages Hesbaye
Meuse
Condroz



Image territoriale 1
**UN TERRITOIRE
RÉSILIENT & PROACTIF**



Anticiper, s'adapter et
agir collectivement



Une vision commune pour 2040

Maillages Hesbaye
Meuse
Condroz

Image territoriale 2

UN TERRITOIRE SOLIDAIRE & INCLUSIF

Garantir l'accès
de tous aux services essentiels



Une vision commune pour 2040

Maillages Hesbaye
Meuse
Condroz

Image territoriale 3 **UN TERRITOIRE NOURRICIER & DURABLE**

Développer nos ressources
locales et notre autonomie



Une vision commune pour 2040

Maillages Hesbaye
Meuse
Condroz

Image territoriale 4

UN TERRITOIRE DE LA SANTÉ & DE L'HABITAT

Améliorer la qualité de vie
à tous les âges



Une vision commune pour 2040

Maillages Hesbaye
Meuse
Condroz



Image territoriale 5

UN TERRITOIRE DE LA COOPÉRATIF & INNOVANT



Renforcer les synergies et
développer une économie
durable





De la vision à l'action : stratégie et plan d'actions

Frédéric PRAILLET

*Chargé de missions
Hesbaye-Meuse-Condruz asbl*



**PROJET DE
TERRITOIRE
Maillages**

De la vision à l'action : stratégie et plan d'actions

AXE 1

Un territoire
résilient

AXE 2

Un territoire
solidaire & inclusif

AXE 3

Un territoire
nourricier &
durable

AXE 4

Un territoire du
bien vivre, de la
santé et de
l'habitat

AXE 5

Un territoire
coopératif,
innovant &
connecté

5 axes
29 actions

**PROJET DE
TERRITOIRE**
Maillages

AXE 1

Un territoire résilient face aux incidents et aux crises

1. Mutualiser les moyens de planification d'urgence
2. Déployer une plateforme de gestion des incidents et des crises
3. Centre de formation à la maîtrise de la violence
4. Réseau de résilience locale et de relais citoyens
5. Approche supracommunale d'adaptation aux risques climatiques

AXE 3

Un territoire nourricier et durable

1. Gouvernance et stratégie territoriale de l'alimentation durable, saine et solidaire
2. Pérenniser et étendre RenovEnergie, la plateforme de rénovation énergétique
3. Structurer une offre de services énergie-climat supracommunale
4. Approche collective de la transition énergétique

AXE 5

Un territoire coopératif, innovant et connecté

1. Coopération économique territoriale
2. Renforcer les liens entre économie, emploi et formation
3. Intégrer les enjeux économiques dans l'aménagement du territoire
4. Développer une dynamique territoriale d'innovation et d'économie locale durable
5. Approche territoriale coordonnée de la mobilité
6. Open data et usage des données territoriales
7. Transformation numérique des communes

AXE 2

Un territoire solidaire et inclusif

1. Créer un Relais Social Intercommunal Hesbaye-Meuse-Condroz
2. Pérenniser le Solimob, la cellule mobile d'accompagnement des publics précarisés
3. Développer des solutions d'hébergement d'urgence
4. Accompagner les communes vers un numérique inclusif et responsable
5. Fédérer les opérateurs culturels autour du projet de territoire

AXE 4

Un territoire du bien-vivre, de la santé et de l'habitat

1. Accès aux soins dans les zones déficitaires
2. Prévention et de promotion de la santé
3. Gestion coordonnée des situations liées à la santé mentale et aux assuétudes
4. Lisibilité et la visibilité de l'offre de soins médicaux à domicile
5. Approche territoriale du bien vieillir
6. Habitat adapté aux besoins des habitants
7. Mobilisation des logements inoccupés
8. Coordination territoriale des politiques de logement et d'aménagement



5 axes
29 actions

PROJET DE
TERRITOIRE
Maillages

3 panels pour illustrer

- L'implication des acteurs locaux
- La diversité des thématiques
- La transversalité de l'approche

Panel 1
RÉSILIENCE

Panel 2
SANTÉ &
SOLIDARITÉS

Panel 3
COOPÉRATION
ÉCONOMIQUE

5 axes
29 actions

PROJET DE
TERRITOIRE
Maillages



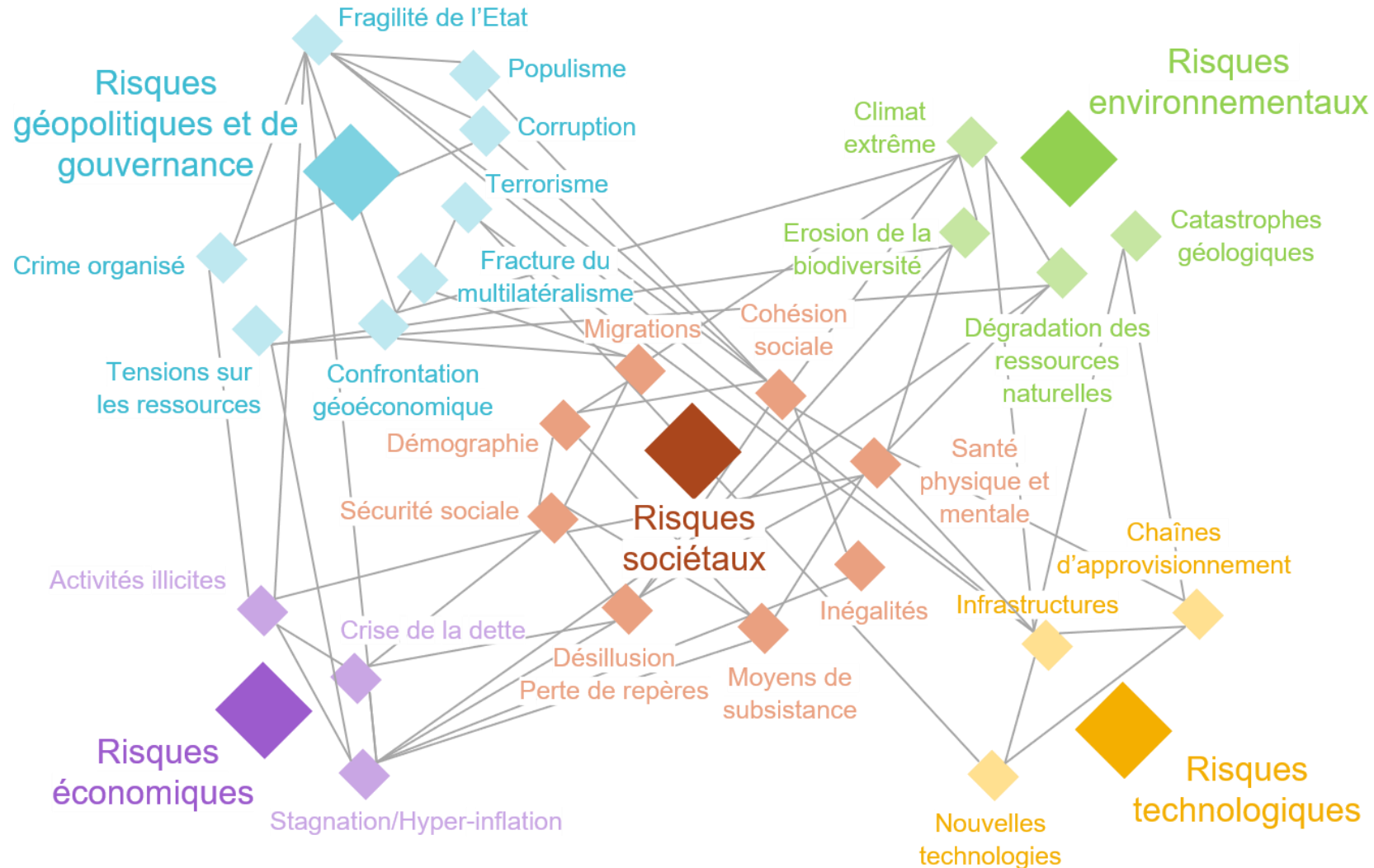
Panel 1
RÉSILIENCE



**PROJET DE
TERRITOIRE**
Maillages

Résilience territoriale

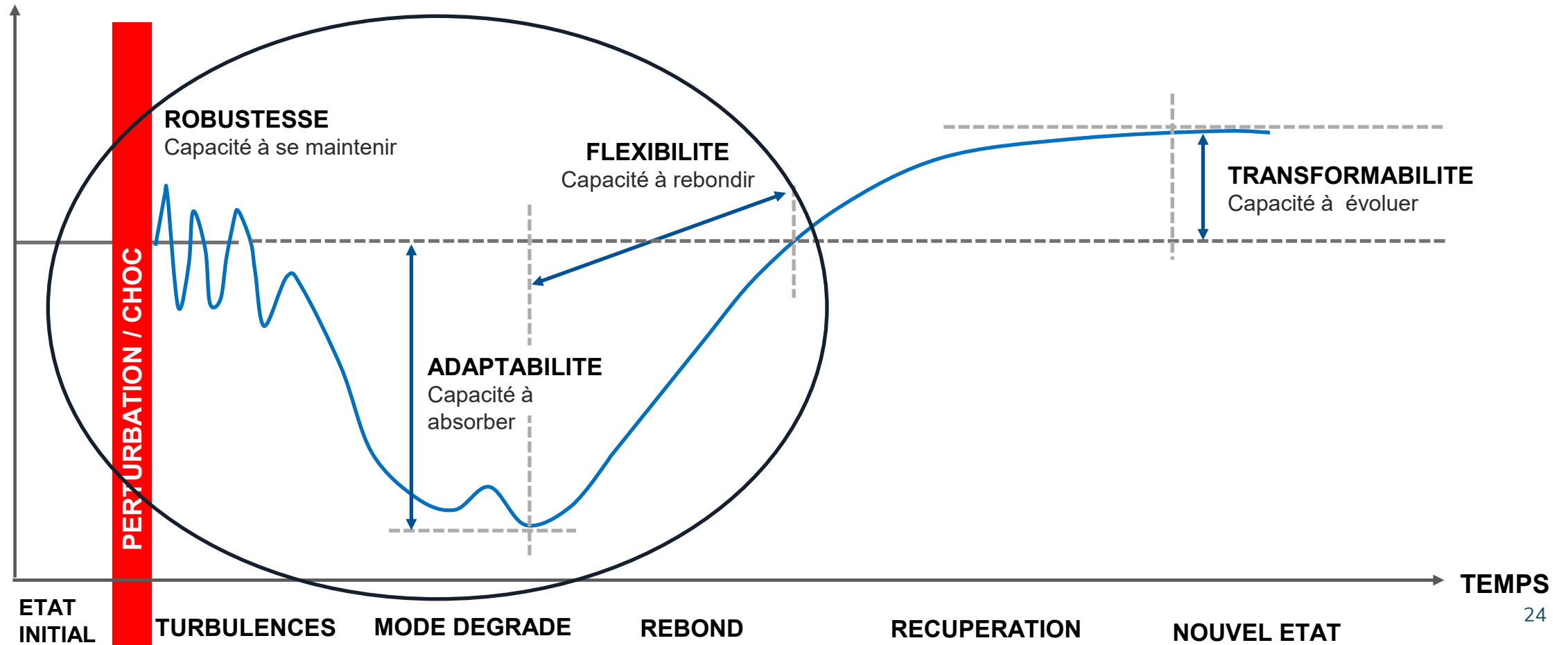
Un territoire exposé à des risques systémiques



Résilience territoriale

Robustesse, adaptation, transformation

CAPACITE A SATISFAIRE LES BESOINS
ESSENTIELS DES HABITANTS



Panel 1

Maillages
Hesbaye
Meuse
Condroz

Patrice Vanbrabant

DG CPAS de Engis

Coordinateur Psychosocial local

Ancien coordinateur planu

*Chargé de cours en gestion de crise et
planification d'urgence (ULg, HEPN)*



RÉSILIENCE

Coralie De Decker

Responsable de la Cellule

Planu Hesbaye



Marie-Céline Godin

Coordnatrice de projets Territoires Résilients



INSTITUT
ECO-CONSEIL

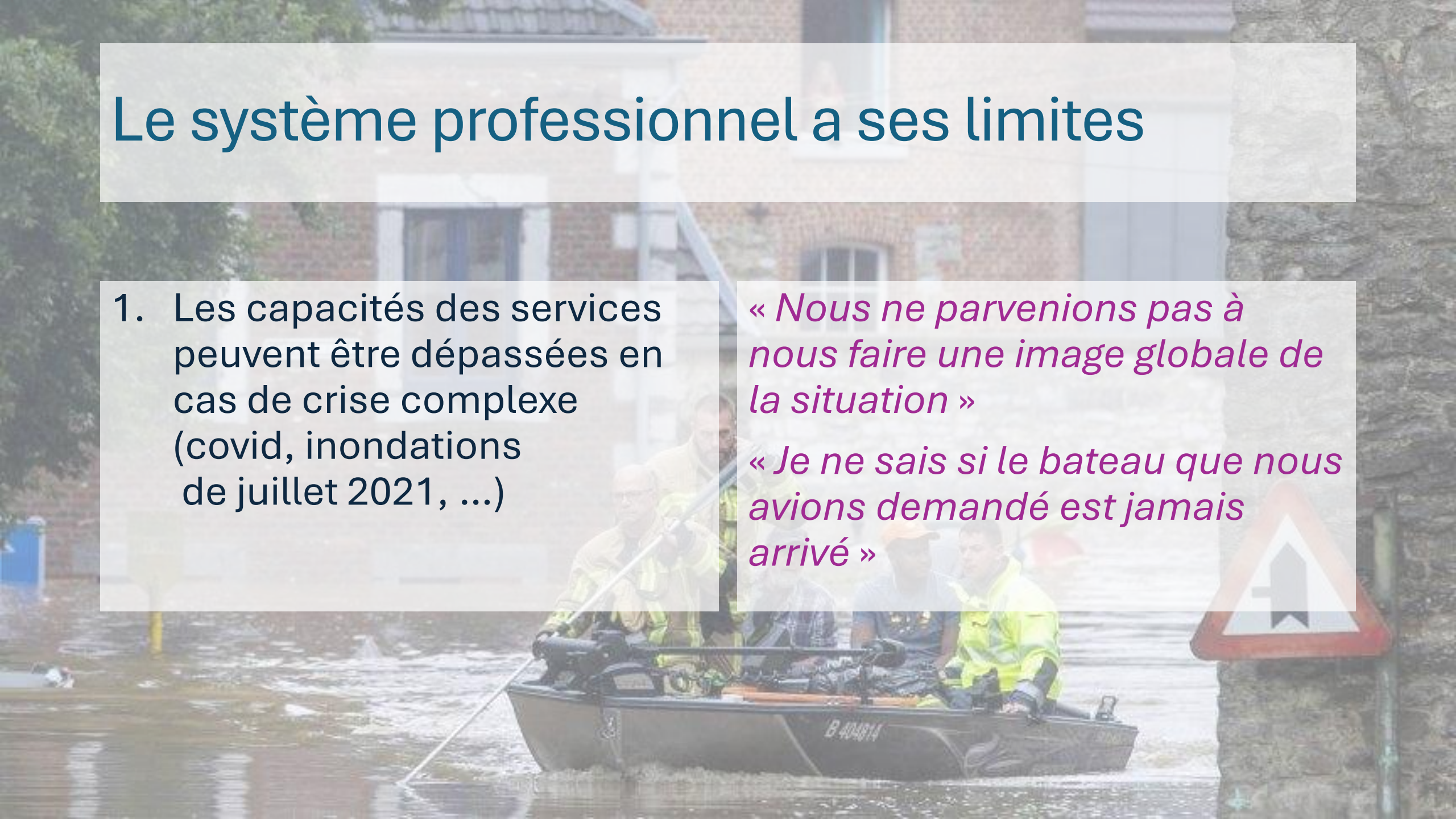
Renforcement territorial face aux crises : Développer des réseaux de résilience

Le système professionnel a ses limites

1. Les capacités des services peuvent être dépassées en cas de crise complexe (covid, inondations de juillet 2021, ...)

« Nous ne parvenions pas à nous faire une image globale de la situation »

« Je ne sais si le bateau que nous avons demandé est jamais arrivé »



Le système professionnel a ses limites

2. Sans cadre pour l'accueillir, l'aide citoyenne peut être gâchée voire s'avérer contre-productive

« Nous avons eu jusqu'à 500 bénévoles par jour ce qui était impossible à coordonner »

« Il n'y avait personne pour nous accueillir, nous orienter »

« D'importantes quantités de vêtements ont dû être jetées »

Le système professionnel a ses limites

3. Une préparation est nécessaire

« On peut avoir les meilleurs plans du monde, mais si on n'en a pas parlé, si on n'a pas préparé les mesures avec les citoyens et les acteurs concernés, cela ne fonctionnera jamais. »

La société civile : une ressource à structurer

Les apports de la société civile

- Une connaissance fine du terrain
- Une mobilisation rapide
- Des liens de confiance avec la population
- Des capacités logistiques +++ (hébergement, repas, matériel)
- Un soutien dans la phase post-crise

Les conditions pour une plus-value

- Des rôles clairement définis
- Des réseaux préexistants
- Une collaboration préparée avec les professionnels (accords avec les besoins, prévention des risques additionnels, etc.)

La société civile : une ressource à structurer

« Il faut travailler avec des structures existantes plutôt qu'avec des individus isolés. Quand on collabore avec des réseaux déjà organisés, on gagne énormément de temps. »



Un Réseau de Résilience Territoriale : De quoi s'agit-il ?



Un réseau ancré dans un territoire, qui mobilise les acteurs existants : citoyens, associations, entreprises, institutions , ...

Pour **anticiper**, **faire face** et **se relever ensemble** des crises.

Un Réseau de Résilience Territoriale : De quoi s'agit-il ?



Mettre en place des RRT, c'est :

- Valoriser les réseaux et les liens existants
- Dépasser les méfiances entre acteurs et partager la gouvernance
- Trouver le bon équilibre entre formalisation et souplesse
- Travailler à la réduction des vulnérabilités (dans une logique de soin et d'inclusivité)
- Couvrir tout le cycle du risque (avant, pendant, après)
- Pérenniser l'engagement dans la durée

Et vous,
quelle place
prendrez-vous ?



Prénom
NOM
Titre

Maillages





Panel 2
SANTÉ &
SOLIDARITÉS



**PROJET DE
TERRITOIRE**
Maillages

Panel 2

Maillages Hesbaye
~ Meuse ~
Condroz

Sabine Dewilde
Directrice



SANTÉ /
SOLIDARITÉS

Jonida Shaljani
Présidente

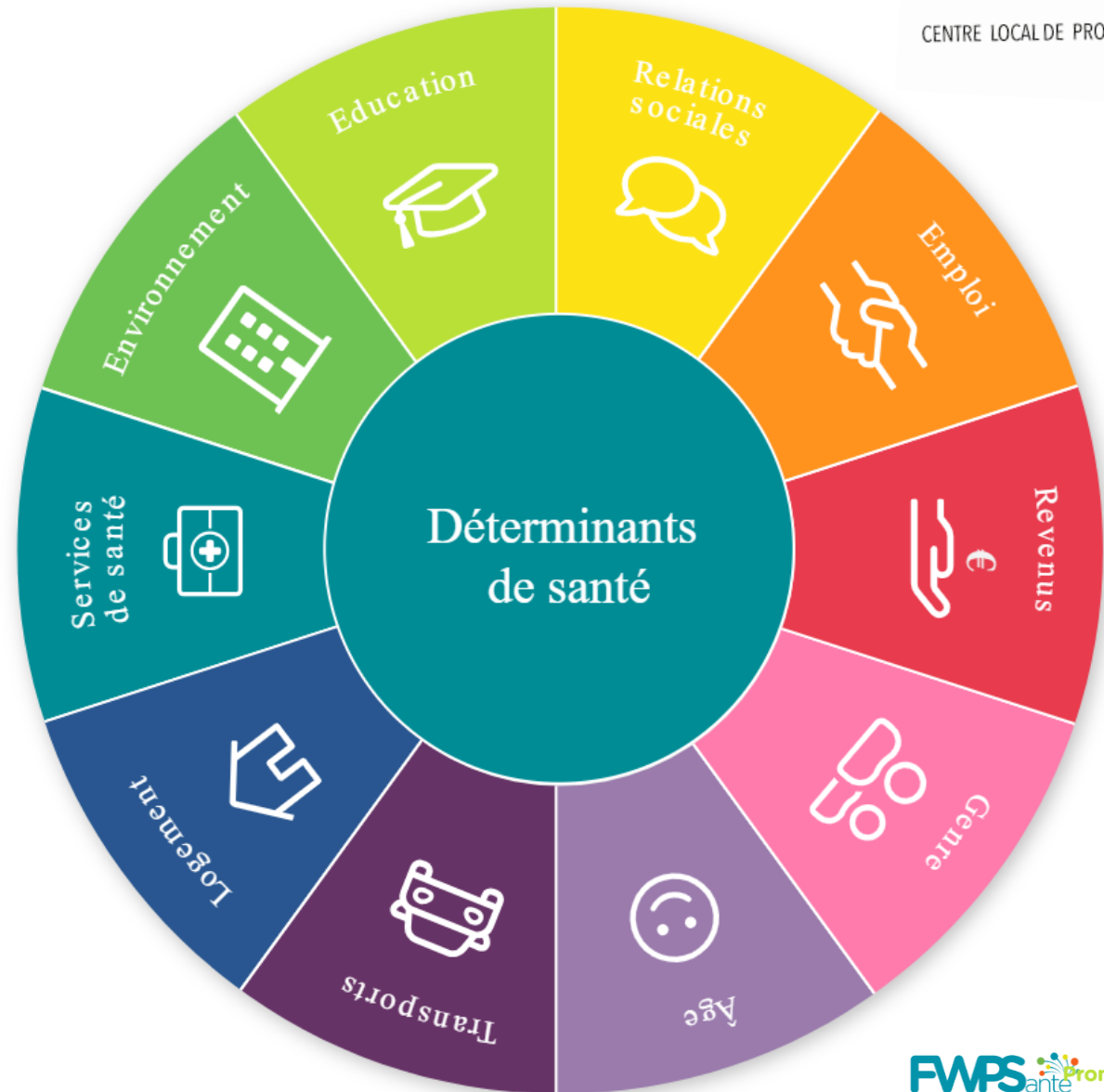


Norine Grenier
Coordinatrice



Pour une approche intersectorielle et équitable de la santé

- Prévention/Promotion, Soins
- Coopération intersectorielle
- Réduction des inégalités: universalisme proportionné



Dynamiques supracommunales en matière de solidarités



Une action concrète illustrant la dynamique



- Réponse aux difficultés d'accès aux services
- Travail de proximité
- Prévention des ruptures de parcours





Panel 3
COOPÉRATION
ÉCONOMIQUE



**PROJET DE
TERRITOIRE**
Maillages

Panel 3

Maillages Hesbaye
~ Meuse ~
Condroz



Méloé Burnet

*Conseillère en rénovation
énergétique*



Fabienne Nyssen

*Directrice du GAL
Jesuishesbignon.be*

COOPÉRATION
ÉCONOMIQUE



WattLabs

Gaëlle Sellier

*Chargée mission énergie
GAL Pays des Condruses*



MAISON DU TOURISME

Elodie Keyzers

Directrice



Plateforme de rénovation énergétique



Une initiative de 20 communes de Huy-Waremme — coordonnée par Maillages, opérée par le GAL Condruces, subsidiée par la Région Wallonne et les communes partenaires

NOTRE MISSION

Accompagner les citoyens dans leurs projets de rénovation

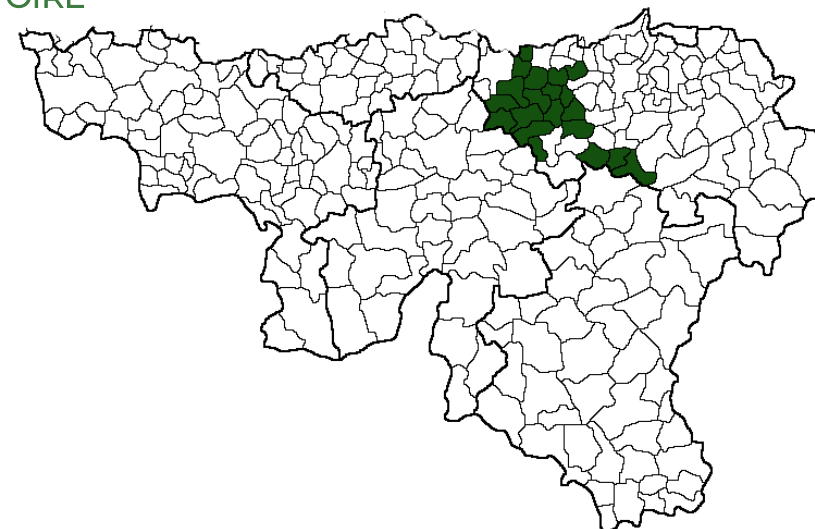
Renov'Energie est un intermédiaire neutre entre les particuliers, les entreprises de rénovation et les institutions wallonnes — pour lever les freins à la rénovation !

Gratuit

Neutre

Indépendant

TERRITOIRE

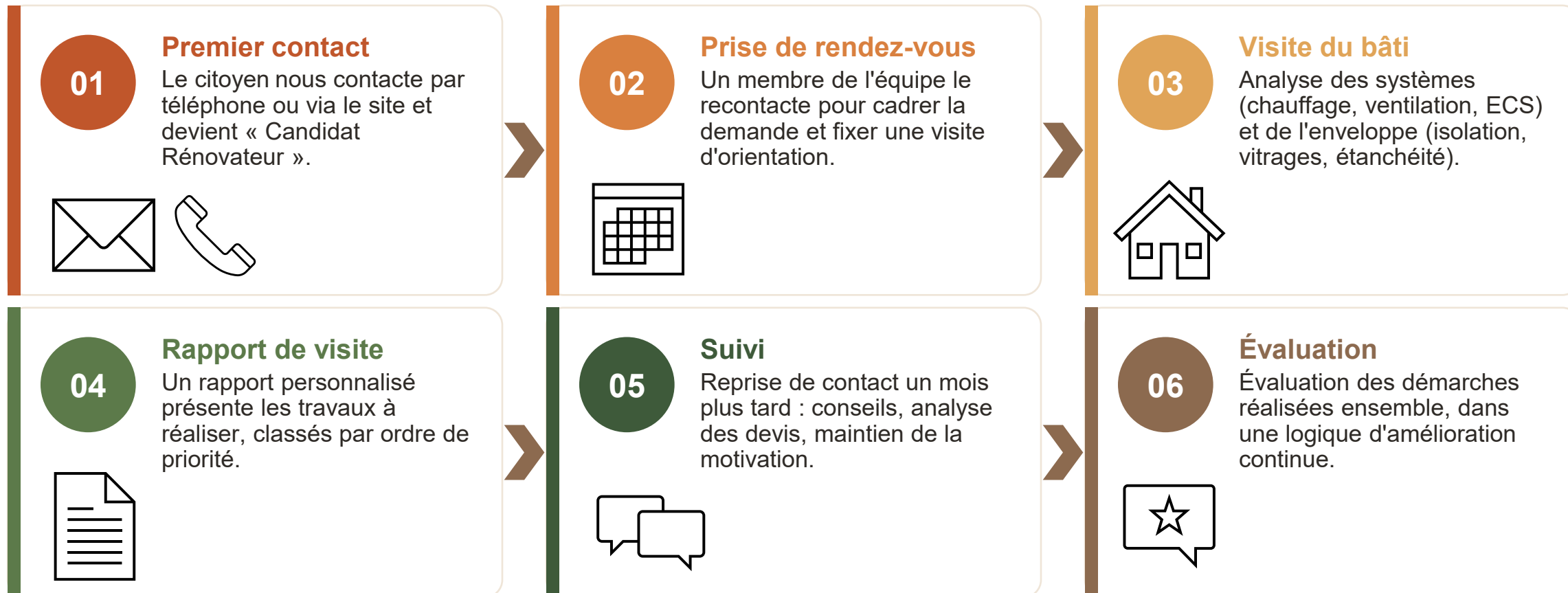


640 km²
de Wallonie

55 235
ménages

20
communes

Notre offre de service : le parcours du candidat rénovateur

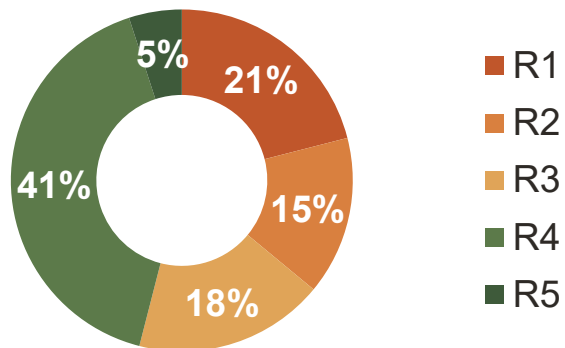




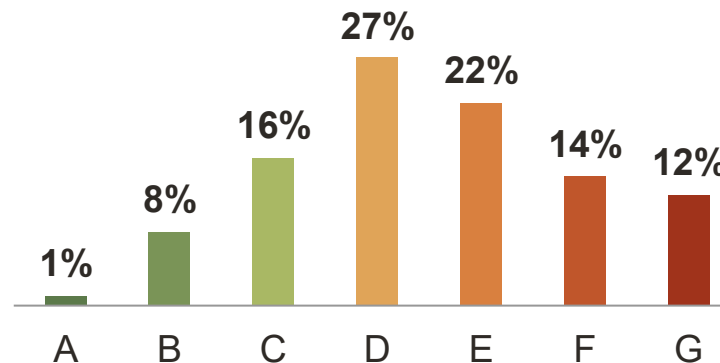
Nos résultats après 6 mois (30/04/2026)



Public touché — catégories de revenus



Performance énergétique (PEB) — Quickskans



19

soirées de présentation

en partenariat avec les communes, pour rencontrer et mobiliser les citoyens.

390

ménages

ont marqué un intérêt pour le service de Renov'Energie

141

Visites

Pour déterminer les priorités de rénovation énergétique des ménages

650.000 €

de travaux

devisés à la suite de nos visites



Wattlabs

Un outil supracommunal, accélérateur d'autonomie



Wattlabs est une **Communauté d'Énergie Citoyenne (CEC)** officiellement reconnue par la CWaPE et autorisée à partager l'énergie entre ses membres.

Elle est née de la volonté de trois Groupes d'Action Locale (GAL) d'unir leurs forces afin d'accélérer la transition énergétique sur leur territoire.

Notre objectif : permettre à chaque acteur de gagner en autonomie tout en préservant une gouvernance décentralisée.

Une gouvernance volontaire et collaborative : chacun conserve la maîtrise de son projet. Car le partage d'énergie constitue un levier de cohésion sociale qui nécessite des dynamiques locales et citoyennes.

Des outils mutualisés

- Simulateur de communauté énergétique : DimCE
- Documents de références : Conventions, statuts,...
- Un espace d'expérimentation et d'échange entre communes, citoyens et PME.



Projet alimentaire territorial

Hesbaye Meuse Condroz



L'objectif de l'appel à projets du Ministre Coppieters est de **restructurer et coordonner les initiatives locales** pour mener la transition vers un système alimentaire durable en Wallonie en créant **un réseau d'animation territoriale cohérent**, qui décloisonne les actions publiques (santé, social, environnement, économie sociale).



Projet alimentaire territorial Hesbaye Meuse Condroz



- 31 communes de Huy-Waremme
+
- Eghezée
- Fernelmont
- Andenne
- Awans



Projet alimentaire territorial

Hesbaye Meuse Condroz

Les missions du PAT



Missions Stratégiques :

1. Élaborer une stratégie territoriale
2. Mettre en place une gouvernance participative incluant tous les acteurs (producteurs, consommateurs, etc.)
3. Assurer un monitoring des impacts.
4. Capitaliser les apprentissages
5. Contribuer au réseau wallon d'animation territoriale (inter PAT)



Projet alimentaire territorial Hesbaye Meuse Condroz



Missions Stratégiques :

Et la participation active des autres GAL



= Consortium / Chambre alimentation





Projet alimentaire territorial

Hesbaye Meuse Condroz

Les missions du PAT



Missions Opérationnelles : Elles se divisent en deux axes :

1. **L'Offre** : Renforcer les approvisionnements locaux, soutenir les hubs logistiques, Identifier des leviers pour améliorer les environnements alimentaires au niveau territorial et sensibiliser les acteurs de la chaîne alimentaire.
2. **La Demande** : Sensibiliser le grand public (guichet unique), les jeunes, augmenter le recours à des marchés publics, mettre en place des mécanismes solidaires pour les publics précarisés et Participer à la montée en compétences des acteurs relais



Projet alimentaire territorial

Hesbaye Meuse Condroz

Enjeu territorial



« Comment développer une agriculture nourricière rentable et des filières de transformation et de distribution respectueuses des humains et de la biodiversité, garantissant une alimentation durable accessible à tous, tout en s'adaptant aux impacts du changement climatique et à la raréfaction des ressources non-renouvelables ? »

- Collectivement, cet enjeu a ensuite été décliné en sous-enjeux et axes de travail prioritaires.
- Confrontés aux objectifs de transition du référentiel wallon de l'alimentation durable, ces priorités territoriales ont été traduites dans les **missions opérationnelles du PAT**



Projet alimentaire territorial

Hesbaye Meuse Condroz



Missions opérationnelles - objectifs prioritaires validés

1. Information et sensibilisation du grand public, des pouvoirs locaux et des collectivités
 - I. Création d'un point d'entrée unique: guichet centralisant l'information (ressources wallonnes, répertoire des acteurs, activités du PAT, actualités du territoire, etc.)
 - II. Information, formation et appui aux acteurs-relais seront assurés par les partenaires du consortium, en fonction de leurs publics-cibles
 - . GAL Jesuishesbignon.be
 - . Devenirs ASBL
 - . Centre local de Promotion de la Santé Huy-Waremme
 - . Fédération des Services sociaux
 - . Therra ASBL



Projet alimentaire territorial

Hesbaye Meuse Condroz



Missions opérationnelles - objectifs prioritaires validés

1. Information et sensibilisation du grand public, des pouvoirs locaux et des collectivités
 - III. Mise en place d'un programme continu, sous forme de **festival saison**, d'événements culturels et festifs, d'ateliers d'échange, de séances d'information, de conférences, et d'ateliers pratiques.
-> faire évoluer le **Festival Nourrir** vers un processus de création et d'animation sur le temps long en allant vers les publics selon les principes de l'éducation permanente.

Coordination par le GAL Jesuishesbignon.be



Projet alimentaire territorial

Hesbaye Meuse Condroz



Missions opérationnelles - objectifs prioritaires validés

2. Développement d'une plateforme logistique de l'aide alimentaire

- I. Réaliser une étude de faisabilité concernant le développement d'une plateforme logistique de l'aide alimentaire composée de hubs interconnectés et répartis de manière pertinente sur le territoire. Le travail s'appuie sur un réseau de partenaires déjà fort actifs sur le territoire.

Coordination par le GAL des Condruses en collaboration avec la «Concertation aide alimentaire» Huy-Waremme avec la FDSS et le CLPS Huy-Waremme



Projet alimentaire territorial

Hesbaye Meuse Condroz



Missions opérationnelles - à préciser

1. Acteurs de la chaîne alimentaire et environnement alimentaire
 - I. Remettre le producteur au centre des débats pour développer l'environnement alimentaire en capitalisant sur les réussites et les échecs des dernières années sur le territoire.
 - i. Travailler sur la re-crédation de liens entre producteurs locaux et pouvoirs publics

Coordination par le GAL des Condruses en collaboration avec la chambre économie de Maillages



Projet alimentaire territorial

Hesbaye Meuse Condroz



Missions opérationnelles - à préciser

2. Restauration collective

- I. Favoriser les coopérations pour une approche supracommunale de la cuisine de collectivité suite à une demande de plusieurs CPAS
 - i. Inventaire des acteurs présents (offre et demande)
 - ii. Ateliers d'échanges entre acteurs pour préciser les besoins
 - iii. Partage des bonnes pratiques (projets Urbact, etc.) pour améliorer l'offre des repas, limiter le gaspillage alimentaire, etc.
 - iv. Relai vers les dispositifs de soutien régionaux (cantines durables)

Coordination par Devenirs ASBL

Tourisme

1 LE TOURISME EN WALLONIE

FONCTIONNEMENT



- **TOURISME WALLONIE** : subventions, coordination du tourisme wallon, législation



- **SPT (FTPL)** : coordination à l'échelle provinciale, accompagnement des opérateurs



PROMOTION

- **VISIT WALLONIA** : promotion de la Wallonie en Belgique et à l'étranger
- **MT** : Plusieurs communes, selon un périmètre défini, coordination territoriale, structuration de l'offre, soutien aux OT, promotion
- **OT** : min. 1 commune, accueil et animation

2 LA MT TERRES-DE-MEUSE



- 27 communes de l'arrondissement Huy-Waremme
- 184.419 habitants / 889 km²
- 11 attractions/musées certifiées (2024)
=> 505.050 visiteurs
- 230 hébergements certifiés (2024)
=> 51.059 arrivées / 136.149 nuitées

3 LES OT EN TERRES-DE-MEUSE



- Amay
- Condroz (Modave, Marchin, Clavier, Tinlot, Nandrin)
- Hannut
- Hesbaye (Waremme)
- Huy
- Wanze (en projet)

DE
LA HESBAYE
AU
CONDROZ


Tourisme

4 STRATEGIE ET PLAN D' ACTIONS DE LA MT TERRES-DE-MEUSE

- ACCUEIL & INFORMATION 
- COMMUNICATION 
- DIGITALISATION 
- MOBILITE & INTERCONNEXIONS 
- DEVELOPPEMENTS TOURISTIQUES 
- FICHE PROJET FEADER 

- **TOURISME THEMATIQUE :**
développement de 3 axes stratégiques en collaboration avec les OT/opérateurs
 - Terres de saveurs - produits locaux/ action galette des rois/oenotourisme
 - Terres d'évasion - slow tourisme
 - Terres de Châteaux - produit d'appel



- PROFESSIONNALISATION 
- COORDINATION & GOUVERNANCE TERRITORIALE

INFOS UTILES, SERVICES = ESPACE PRO : TdM2017





Conclusions

Manu Douette

*Président de la Conférence
des élus Hesbaye-Meuse-
Condroz*



**PROJET DE
TERRITOIRE
Maillages**